

GENERAMOS

impacto positivo desde el origen, integrando alimentos, personas y operación.



ENTORNO

Ambiental



\$27.9 millones
en proyectos ambientales



En Grupo Herdez®, avanzamos en la gestión ambiental como parte de una ejecución en movimiento que nos ha permitido responder de manera continua a los desafíos del entorno y a las prioridades que definen nuestro desempeño.

Gestionamos nuestra huella ambiental integrando criterios de sostenibilidad en la operación, el uso eficiente de recursos y la relación con nuestra cadena de valor.

En 2025, este enfoque se materializó en el fortalecimiento de nuestras capacidades operativas, a través de iniciativas orientadas a la eficiencia de procesos, la valorización de residuos y el impulso a la agricultura sostenible y regenerativa.

Durante el año, destinamos \$27.9 millones a proyectos ambientales enfocados en la gestión de emisiones y residuos, eficiencia operativa, potencialización del Programa de Agricultura Sustentable y Regenerativa (PASyR) y el desarrollo de la Estrategia de Biodiversidad.

Impacto en el campo

GRI: 3-3
SASB: FB-PF-430a.1, FB-PF-430a.2
IP: 6
ODS: 12, 15

El Programa de Agricultura Sustentable y Regenerativa (PASyR) es uno de los pilares de nuestra estrategia ambiental. A través de este programa impulsamos acciones para mejorar la salud del suelo, optimizar el uso de los recursos naturales y reducir el impacto ambiental de las actividades agrícolas, al tiempo que promovemos la calidad de vida de las comunidades vinculadas a la producción de nuestras materias primas.

Durante 2025, en colaboración con productores, dimos seguimiento técnico en campo mediante la adopción de herramientas de monitoreo agrícola, fortaleciendo así la implementación de buenas prácticas.

Principales líneas de acción

- ▶ Capacitación a productores agrícolas en prácticas sustentables.
- ▶ Implementación de plataformas y aplicaciones digitales de seguimiento y gestión agrícola.

\$1.1 millones invertidos en 2025 para fortalecer capacidades en el campo.

Al cierre de 2025, más de la mitad de las materias primas agrícolas que utilizamos en nuestras operaciones provino de proveedores adheridos al PASyR, lo que refleja la integración progresiva de prácticas sostenibles en el origen de nuestros insumos.

Proveedores y cumplimiento

96

proveedores agrícolas participantes en 2025

75

proveedores activos al cierre de 2025

100.0%

de cumplimiento en el Buen Uso y Manejo de Agroquímicos (BUMA)

Capacitación y fortalecimiento técnico

787

horas de capacitación a proveedores agrícolas en 2025

1,489

horas-hombre de capacitación acumuladas en talleres y sesiones técnicas

Impacto ambiental

165

toneladas de residuos plásticos recolectados en campo para su reciclaje

Cero

detecciones de plaguicidas en producto terminado en frontera con Estados Unidos

Impacto en prácticas agrícolas

+8,000

hectáreas de cultivos impactadas

43.0%

de proveedores utilizaron herramientas de control biológico

100.0%

de proveedores implementaron medidas de tecnificación de riego

48.7%

de proveedores utilizaron energía renovable en alguna etapa de sus procesos

51.2%

de proveedores establecieron áreas para polinizadores u organismos benéficos

Consulta el índice SASB para el detalle de indicadores relacionados con abastecimiento agrícola y gestión ambiental en campo.



Impacto ambiental en la operación

Agua

GRI: 3-3, 303-1, 303-2, 303-3, 303-4, 303-5
SASB: FB-PF-140a.1
ODS: 6

El agua es un recurso indispensable para nuestras operaciones. Durante 2025 fortalecimos su gestión mediante el monitoreo puntual de la extracción, uso y descarga, lo que nos permitió robustecer el control operativo e identificar nuevas oportunidades de eficiencia.

A pesar de haber incrementado nuestros volúmenes de producción, logramos reducir nuestra extracción total de agua en 3.37% respecto a 2024*. Este avance se refleja en una mejora del 7.31% en nuestra intensidad hídrica, al pasar de 2.06 a 1.91 m³ por tonelada producida, consolidando un uso más eficiente del recurso a nivel operativo.

En algunas instalaciones contamos con infraestructura para la captación de agua pluvial y el reúso de aguas residuales tratadas, lo que contribuye a reducir la demanda de agua potable en actividades como el riego de áreas verdes. Asimismo, realizamos un Estudio de Riesgo Hídrico en siete sistemas hidrológicos clave para identificar riesgos actuales y futuros relacionados con la disponibilidad de agua, con el fin de priorizar acciones que fortalezcan la resiliencia hídrica de nuestras operaciones.

Aun con estos avances, el contexto operativo sigue siendo desafiante: 99.95% del agua extraída provino de zonas con estrés hídrico alto y muy alto, lo que refuerza la importancia de mantener una gestión activa del recurso y de continuar fortaleciendo nuestras capacidades de adaptación, asegurando la continuidad operativa bajo criterios de sostenibilidad.

Eficiencia en el uso del agua

Extracción total de agua (m³)

1,250,395.22
2024

1,208,207.07
2025

Intensidad hídrica (m³/Tn producida)

2.06 m³/Tn
2024

1.91 m³/Tn
2025

Redujimos en 3.37% nuestra extracción total de agua y optimizamos el uso del agua en un 7.31% por tonelada producida vs. 2024.



Consulta el índice metodológico para el detalle de extracción, consumo, descarga y cuencas prioritarias.

Se considera solo el consumo de las 10 plantas y 7 CEDIS establecidos en el Marco del Bono Ligado a la Sostenibilidad, incluyendo 12 meses de operación de Planta Nutrisa.



Energía

GRI: 3-3, 302-1, 302-3, 302-4

ODS: 7, 12, 13

La gestión energética es un pilar de nuestra eficiencia operativa que incide directamente en la competitividad de nuestros procesos industriales.

Durante 2025, mantuvimos un seguimiento riguroso del consumo de combustibles y electricidad, lo que nos permitió identificar desviaciones críticas y garantizar el uso eficiente de los recursos. Este seguimiento incluye el análisis de la intensidad energética y las fuentes de suministro, a partir del cual implementamos acciones específicas para mejorar la eficiencia energética en nuestras operaciones industriales, incluyendo la optimización de parámetros en procesos productivos y el control más preciso del consumo energético en equipos clave.

Como resultado de estas iniciativas, logramos estabilizar el consumo en las líneas de producción más intensivas y avanzar en la reducción de nuestra intensidad energética.

*Este incremento refleja la ampliación del alcance de nuestro inventario, al integrar el monitoreo de nuevas sedes operativas: Interdeli®, Deli Dips & Snacks y Aires de Campo®. Estas localidades representan el 2.79% de nuestro consumo de combustibles y el 3.97% de nuestra demanda eléctrica total. Asimismo, en 2025 fortalecimos nuestra metodología de cálculo, lo que nos permitió obtener una medición más precisa y exhaustiva de nuestra intensidad energética.

37.29%
de la energía consumida se obtuvo
de fuentes renovables

0.68%
ascendió el consumo total de
energía respecto a 2024

2.86%
aumentó la intensidad
energética, equivalente a
un incremento de 1.73 GJ/Tn
respecto a 2024*

Consulta el índice metodológico para detalles sobre el consumo energético.

Emisiones

GRI: 3-3, 305-1, 305-2, 305-4, 305-5

ODS: 13

En 2025 fortalecimos la medición de nuestras emisiones de Gases de Efecto Invernadero (GEI) mediante la actualización de la metodología de cálculo. Alineamos nuestro inventario con el estándar del GHG Protocol bajo un enfoque de control operacional, colaborando con un tercero especializado para incorporar una mayor cantidad de datos operativos directos y ampliar nuestro alcance.

Este ajuste permitió mejorar la precisión de la información, reforzar su trazabilidad y consolidar una base más robusta para la gestión climática. Asimismo, se reexpresaron las cifras de 2024 bajo esta misma metodología, asegurando la comparabilidad técnica entre ambos periodos y dando continuidad al análisis del desempeño.

Bajo este enfoque, logramos reducir nuestra intensidad de emisiones de GEI alcance 1 y 2 de 0.13 a 0.12 tCO₂e por tonelada producida, lo que representa una disminución de 6.29% respecto a 2024.

Nuestras emisiones de alcance 3 aumentaron 8.74% respecto al ejercicio 2024, destacando tres categorías como las fuentes más significativas: bienes y servicios adquiridos (69.84%), transporte y distribución aguas arriba (14.97%) y fin de la vida útil de los productos vendidos (4.93%).

Nota: El incremento interanual en las emisiones de Alcance 3 responde a una maduración en la calidad y profundidad de la información para el cálculo del inventario. Al integrar categorías de comercio exterior (Importaciones y Exportaciones) y ventas digitales (E-commerce), junto con un mapeo más exhaustivo de las operaciones de Aires de Campo, Interdeli y Deli Dips, el reporte 2025 ofrece una visibilidad más completa comparado con 2024.

Consulta el índice metodológico para el detalle de emisiones por alcance y su metodología de cálculo.

1,473,349.48 tCO₂e

emisiones totales (alcances 1, 2 y 3)

Emisiones de GEI (tCO₂e)



Nota: Si bien este proceso de optimización inició en 2023, las cifras de 2024 presentadas en este informe difieren de las publicadas anteriormente. Esto responde a que nuestra medición previa se basaba en cálculos de alcance limitado; hoy hemos robustecido nuestro inventario bajo los estándares del GHG Protocol. Esta actualización nos permite ofrecer una visión más precisa, exhaustiva y transparente de nuestro desempeño climático, alineada con las mejores prácticas internacionales de reporte.

0.12 tCO₂e/Tn

producidas de intensidad de emisiones de GEI (alcances 1 y 2)

Las emisiones directas (alcance 1) representaron el 54.72% de nuestra huella de carbono operativa.

Residuos y materiales

GRI: 3-3, 301-2, 306-1, 306-2, 306-3, 306-4, 306-5
SASB: FB-PF-410a.1
ODS: 12, 13

La gestión de residuos en Grupo Herdez® se lleva a cabo mediante la identificación, clasificación, manejo y disposición adecuada de los residuos generados en nuestras operaciones. Supervisamos este proceso desde la generación en nuestras plantas y centros de distribución hasta su valorización o tratamiento final a través de gestores autorizados.

Durante 2025, fortalecimos el monitoreo de nuestros residuos peligrosos y no peligrosos, así como de los materiales destinados al reciclaje. Esta trazabilidad nos permitió optimizar las rutas de manejo para cada tipo de material, asegurando que el máximo volumen posible se reintegre a nuevas cadenas de valor.

Este desempeño se presenta bajo una actualización metodológica que robustece la precisión de nuestros datos, alineándonos con los estándares de reporte más exigentes y consolidando una base transparente para nuestras metas de economía circular.

72.20%
de los residuos generados fueron valorizados

65,032.08 Tn
de residuos generados en total

46,949.70 Tn
recicladas o valorizadas

18,082.38 Tn
destinadas a eliminación

Consulta el **índice metodológico** para el detalle de generación, valorización, reciclaje y disposición final de residuos.



Naturaleza y visión de futuro

En Grupo Herdez®, reconocemos que la continuidad de nuestras operaciones está estrechamente vinculada a los ecosistemas de los que dependen nuestras materias primas y procesos productivos.

En 2025, iniciamos la construcción de la Estrategia de Biodiversidad como parte de la evolución de nuestro enfoque de sostenibilidad y del fortalecimiento de la resiliencia de nuestro modelo de negocio frente a los desafíos ambientales.

Para guiar este camino, tenemos la intención de adoptar las recomendaciones del Taskforce on Nature-related Financial Disclosures (TNFD), con el objetivo de fortalecer la identificación y gestión de dependencias, impactos, riesgos y oportunidades relacionados con la naturaleza a lo largo de la cadena de valor. Este enfoque nos permitirá determinar oportunidades viables de intervención que aseguren la preservación del capital natural y la resiliencia de nuestra operación.



ENTORNO
Social

884

nuevas contrataciones
(mujeres: 295 | hombres: 589)



Impacto en nuestro talento

GRI: 3-3

En Grupo Herdez®, nuestro talento es el motor que impulsa la estrategia y el crecimiento sostenible del negocio. Son nuestros colaboradores quienes hacen posible la continuidad operativa y la calidad que nos distingue. Por ello, a lo largo del año consolidamos un modelo de gestión integral enfocado en su seguridad, inclusión y desarrollo continuo.

20.2%
rotación general

Empleo y relaciones laborales

Rotación y nuevas contrataciones

GRI: 401-1

Durante 2025, un año de transformaciones estratégicas, consolidamos a nuestro equipo como el pilar fundamental de nuestra evolución. Registramos una rotación laboral de 20.2%, cubriendo oportunamente las vacantes generadas y garantizando la continuidad operativa para seguir llegando a la mesa de millones de hogares.

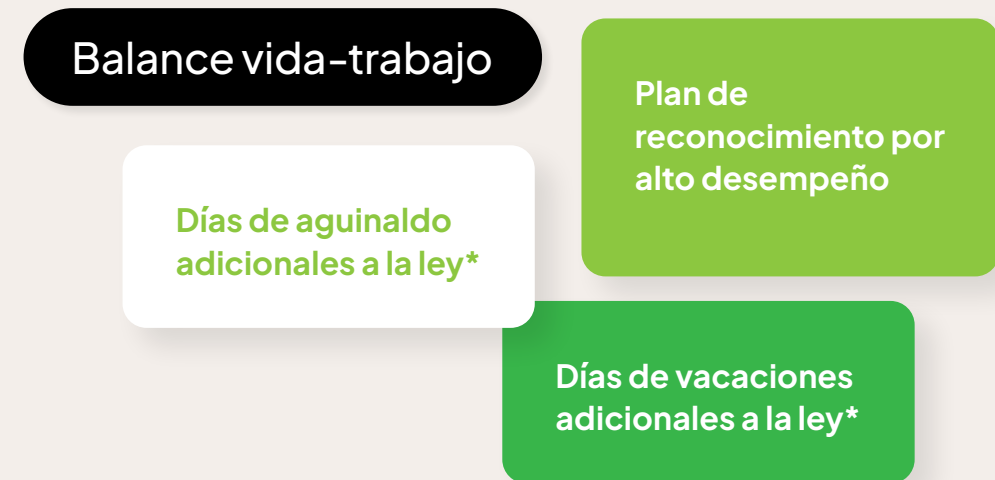
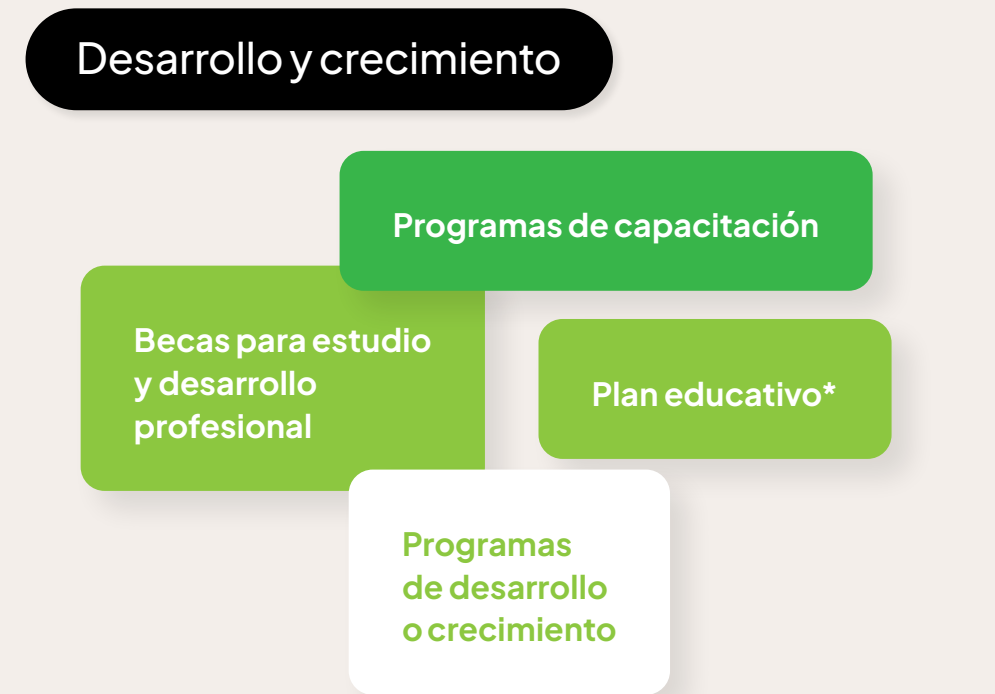
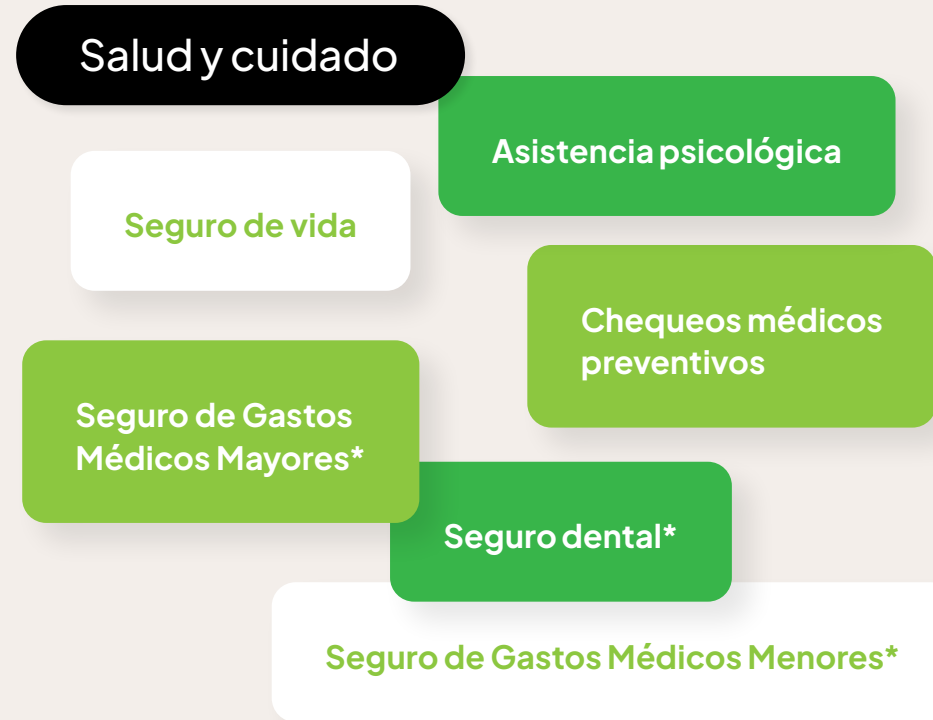
Para conocer el desglose de rotación y contratación por género, edad y ubicación, consulta el Índice de contenidos GRI.

Beneficios para nuestro equipo

GRI: 401-2, 401-3

En Grupo Herdez® impulsamos una propuesta de beneficios pensada en las personas y en lo que necesitan en su día a día. Acompañamos su salud física y emocional, abrimos oportunidades para seguir aprendiendo y creciendo. También promovemos un mejor equilibrio entre el trabajo y la vida personal, reconociendo el aporte de cada persona y creando condiciones que permitan desarrollarse de manera integral dentro y fuera de la organización.

107 personas ejercieron el permiso por maternidad o paternidad en 2025, con una tasa de regreso al trabajo de 100.0%.



*Prestaciones otorgadas a partir de determinados niveles jerárquicos en algunas categorías laborales.

Diversidad e inclusión

GRI: 405-1, 405-2

En Grupo Herdez® promovemos un entorno laboral incluyente mediante la participación equitativa de quienes conforman la organización y el seguimiento puntual a indicadores de diversidad. Continuamente, fomentamos la integración y condiciones de trabajo justas como parte de una cultura que busca garantizar la igualdad de oportunidades.

Durante el año, esta gestión se reflejó en la composición de nuestro equipo y en una sólida presencia de mujeres en posiciones estratégicas, así como en el análisis de la participación por edad y condición de discapacidad, a fin de definir acciones para fortalecer la inclusión.

Para conocer el desglose de los indicadores de diversidad por categoría laboral, edad y género, consulta el Índice de contenidos GRI.



55.6%
colaboradores entre
30 y 50 años

40.9%
participación de
mujeres en la plantilla

33.6%
posiciones estratégicas
están ocupadas por mujeres



Inclusión de personas con discapacidad 2025

Participación en la plantilla:

15 personas

Distribución por género:

**7 mujeres
8 hombres**

Distribución por edad:

**14 entre 30 y 50 años
1 más de 50 años**

Distribución por tipo de discapacidad:

**Auditiva: 7
Física: 7
Intelectual: 1
Visual: 0**

0.15%
personas con
discapacidad



Equidad salarial

GRI: 405-2

En 2025 dimos seguimiento a la brecha salarial entre mujeres y hombres mediante el análisis de nuestros esquemas de compensación, con el objetivo de identificar y reducir diferencias entre categorías laborales.

Los resultados muestran una alta convergencia en la compensación, reflejo de revisiones sistemáticas que han permitido mantener una brecha acotada y alcanzar la paridad en las categorías operativo-normativo y táctico.

Este enfoque es consistente con nuestro compromiso de mantener condiciones de equidad salarial en toda la organización, asegurando que la compensación se determine en función de las responsabilidades, la experiencia y el desempeño, sin distinción de género.



Ratio salarial (mujeres vs. hombres)

96.0%

Operativo

100.0%

Operativo - Normativo

100.0%

Táctico

95.0%

Estratégico

Desglose del ratio salarial entre mujeres y hombres, por categoría y ubicación laboral, disponible en el Índice de contenidos GRI.

Formación y desarrollo

GRI: 404-1, 404-2, 404-3

En Grupo Herdez® impulsamos el crecimiento integral de nuestro talento mediante programas que robustecen sus habilidades profesionales. Durante 2025, consolidamos nuestra oferta formativa en cinco pilares estratégicos: formación institucional, competencias técnicas y de desempeño, normatividad y seguridad, y liderazgo.

Entre las iniciativas más relevantes, se destacaron los programas Liderazgo Responsable y Nuevos Líderes, enfocados en el desarrollo de habilidades de gestión, así como el programa Formador de Formadores, que permitió ampliar la transferencia de conocimiento dentro de la organización.

Asimismo, reforzamos nuestra formación en ética, legalidad y derechos humanos como base de nuestra cultura organizacional. En línea con nuestra transformación digital, iniciamos la capacitación especializada para la implementación del nuevo sistema ERP (SAP). Este esfuerzo integra procesos clave en toda la cadena de valor y fortalece nuestras capacidades operativas para enfrentar los retos del futuro.

Destinamos \$23.2 millones a formación y capacitación, con una inversión promedio de \$2,276.6 por colaborador.

187,309

horas de capacitación

18.4

horas promedio por colaborador

3,391

colaboradores sensibilizados en entornos de trabajo inclusivo

10,187

colaboradores capacitados en ética

206

colaboradores participaron en la implementación del nuevo ERP

2,577

colaboradores en programas de liderazgo

156

formadores internos certificados

Evaluación de desempeño

GRI: 404-3

En Grupo Herdez® contamos con procesos de evaluación que aseguran el desarrollo profesional de nuestros 10,187 colaboradores mediante criterios claros y diferenciados.

Alcance estratégico. Evaluamos formalmente a 2,667 colaboradores, principalmente personal de confianza y sin tabulador fijo. Los resultados orientan nuestros planes de sucesión, programas de capacitación y esquemas de compensación vinculados al cumplimiento de objetivos.

Gestión operativa. El resto de la plantilla, correspondiente a personal sindicalizado, se rige por tabuladores generales que garantizan equidad y estabilidad, centrando los esfuerzos en la excelencia operativa de nuestras localidades.

Este enfoque nos permite alinear el talento con la estrategia de negocio, garantizando que las decisiones de crecimiento y promoción sean objetivas y transparentes.

Horas de formación

Categoría	Mujeres	Hombres	Total
Operativo	442	462	904
Operativo - Normativo	582	714	1,296
Táctico	142	211	353
Estratégico	36	78	114
Total	1,202	1,465	2,667

Desglose de horas de capacitación por categoría laboral disponible en Índice de contenidos GRI.

Salud y seguridad laboral

IP: 5

En Grupo Herdez®, cuidar a las personas es parte de lo que permite que la operación funcione de forma segura, constante y responsable.

La gestión de la salud y la seguridad en el trabajo forma parte de nuestros procesos operativos y se basa en la identificación de riesgos, el cumplimiento normativo y la mejora continua. Este sistema es coordinado por el área de Control Ambiental, Seguridad e Higiene (CASH), que establece lineamientos, da seguimiento al desempeño y promueve condiciones de trabajo seguras en todas las operaciones.

Más allá del seguimiento a incidentes, este enfoque incorpora la prevención como principio operativo y reconoce la salud como un elemento fundamental del entorno laboral. Esto implica no solo reducir accidentes, sino también propiciar condiciones que favorezcan el cuidado físico de las personas durante su jornada de trabajo.

Durante el año, registramos 59 accidentes laborales (contusiones y esguinces entre las más frecuentes), 1,217 días perdidos y una defunción relacionada con el trabajo. Estas cifras, analizadas en función de las horas de exposición, son el fundamento para robustecer nuestras acciones de prevención y rediseñar los protocolos de seguridad en cada centro de trabajo, con el objetivo de eliminar riesgos y proteger la integridad de nuestro equipo.

0.82
tasa de accidentes totales

351.05
índice de siniestralidad

23.08
tasa de días perdidos totales

Accidentes laborales, días perdidos y horas de exposición

	Mujeres	Hombres	Total
Accidentes	35	36	71
Días perdidos	843	1,158	2,001
Índice de severidad (promedio de días perdidos por accidente)	3,007	3,941	6,948
Horas de exposición	7,505,472	9,836,736	17,342,208
Enfermedades profesionales*	1	0	1
Fatalidades*	0	1	1

Índices de seguridad laboral

	Mujeres	Hombres
Índice de frecuencia de accidentes	0.93	0.73
Índice de siniestralidad	99.33	493.77
Tasa de días perdidos	22.46	23.54

*Durante el periodo 2025 se presenta el primer registro de fatalidades y enfermedades profesionales (Planta Industrias) como parte del indicador IP-5. En ejercicios anteriores, el reporte se mantuvo sin incidencias.

Nota: En el caso de edificios corporativos, se incluyen todas las compañías ubicadas en estas localidades. Para plantas, únicamente las instalaciones pertenecientes a UNEA y UNEH (Planta McCormick® Duque de Herdez®, Planta Barilla®, Planta McCormick® México, Planta Herdez® Industrias, Planta Herdez® Villagrán, Planta Herdez® Santa Rosa Tomate, Planta Herdez® Santa Rosa Vegetales, Planta Alimentos Benefits y Planta PIN); se excluyen las plantas correspondientes a Aires de Campo®, Interdeli® y Deli Dips. En cuanto a CEDIS, se incluyen los centros de distribución secos y tres centros de distribución de congelados. Asimismo, se consideran datos de Plantas y CEDIS Nutrisa®, durante los ocho meses que fue parte de Grupo Herdez® en 2025.

Impacto comunitario

IP: 2, 3

La presencia cotidiana de Grupo Herdez® también se encuentra en las iniciativas de impacto social que realizamos. En 2025, nuestra inversión en el ámbito social fue una decisión estratégica para fortalecer el modo de llegar a las personas, afinar la medición y consolidar modelos que generen valor sostenido en las comunidades donde operamos.

Cada recurso destinado a la seguridad alimentaria, al desarrollo comunitario y a la cultura alimentaria responde a un principio claro: la sostenibilidad también se materializa cuando el impacto de nuestros programas se traduce en hechos. Esto ocurre al generar ingresos para las familias, mejoras nutricionales medibles y alianzas estructurales, permitiendo que nuestras iniciativas evolucionen continuamente.

Bajo esta lógica, Saber Nutrir® y Fundación Herdez® operaron en 2025 con un enfoque de expansión selectiva y mejora en trazabilidad, fortaleciendo el vínculo entre inversión, impacto y sostenibilidad.

En 2025 fortalecimos la medición económica de los proyectos productivos, ampliamos el alcance comunitario y consolidamos nuevas líneas de apoyo en cultura e inclusión.

Líneas de ejecución

en 2025



Fundación Herdez®

Cultura alimentaria como eje de educación, reducción del desperdicio y fortalecimiento de alianzas estratégicas.

Saber Nutrir®

Seguridad alimentaria, generación de ingresos y vigilancia nutricional, con mayor precisión y expansión territorial en Yucatán.

Casa Doña María Pons®

Evolución del modelo hacia una plataforma educativa estructural, con expansión extramuros e inclusión formalizada.

Programa Saber Nutrir®

\$4.9 millones
en inversión social

127

familias beneficiadas
en comunidades de
Yucatán y
Estado de México

\$5.7 millones

generados por
proyectos productivos

Mejora en indicadores
nutricionales en Yucatán y
zona Mazahua

Fundación Herdez®

\$25.9 millones
en inversión social

536,880 kg

de alimentos entregados

27

bancos de alimentos
vinculados

40,673

personas beneficiadas a
través de la Red BAMX

+25,000

visitantes y participantes
en actividades
educativas en sede
Ciudad de México



Casa Doña María Pons®

\$2.2 millones
en inversión social

12,441
visitantes

12,264
beneficiarios en
programas educativos

Saber Nutrir®

IP: 2, 3

Durante 2025, ampliamos el alcance territorial de Saber Nutrir® en el sureste mexicano, reforzamos la medición económica de los proyectos productivos para las comunidades y afinamos el modelo para operar con mayor trazabilidad financiera y seguimiento nutricional comparativo.

La incorporación de una nueva comunidad, el aumento de familias beneficiadas y la formalización del reporte de ganancias generadas por los proyectos reflejan cómo hemos evolucionado de la intervención social a una plataforma de desarrollo con impacto medible. Este avance se complementó con iniciativas de seguridad alimentaria y participación social, como el Voluntariado Saber Nutrir® y el Programa Padrino Saber Nutrir®, que fortalecen el acompañamiento comunitario desde distintos frentes.

De la inversión al resultado medible

En 2025 comenzaron a reportarse formalmente las ganancias de proyectos productivos en Yucatán, acción clave para la trazabilidad del impacto económico comunitario y la evolución hacia un modelo de inversión social con mayor claridad financiera y alcance para la gente.



Proyectos productivos y de seguridad alimentaria

Conoce más aquí >

Expansión en Yucatán

En 2025, extendimos el programa a la comunidad de Pencuyut, ampliando la presencia a cinco comunidades del estado. La expansión incluyó la infraestructura productiva y de agua segura, incorporando tecnologías como una incubadora con panel solar, lo que favorece la autonomía económica y energética de las comunidades. En paralelo, se comenzaron a reportar formalmente las ganancias generadas para las comunidades a partir de los proyectos productivos.

13

nuevas familias integradas

127

familias beneficiadas en Yucatán

33

nuevos proyectos instalados en el año

340

proyectos acumulados en la región



Medición económica

Yucatán

\$215,325

en ganancias generadas por proyectos productivos
(3 incubadoras de huevo y 1 proyecto de producción de miel)

Estado de México

\$5,557,130

en ganancias en zona Mazahua gracias a 83 proyectos productivos

Vigilancia nutricional

En Yucatán, el monitoreo continuo de 80 niños mostró mejoras durante el último año, comparadas con la línea base de 2021.

En la zona Mazahua del Estado de México, realizamos en 106 niños la valoración nutricional comparada con 2024.

	Yucatán	Zona Mazahua
Desnutrición	de 30.0% a 27.0%	de 63.0% a 62.0%
Estado nutricional normal	de 35.0% a 42.0%	de 31.0% a 36.0%
Sobrepeso	de 19.0% a 18.0%	de 3.0% a 1.0%
Obesidad	de 16.0% a 13.0%	de 3.0% a 1.0%

Programa en escuelas del Estado de México

8,024

niños atendidos en 9 escuelas públicas y 2 privadas

4,604

escolares evaluados con peso y talla

Distribución nutricional respecto al año anterior

Estado nutricional normal: de 62.0% a 64.0%
Sobrepeso u obesidad: de 34.0% a 31.0%
Bajo peso: de 4.0% a 5.0%

Como complemento en sensibilización y fomento de una cultura preventiva, se implementaron pláticas para padres y actividades de activación física en escuelas con mayores índices de sobrepeso y obesidad.



Voluntariado Corporativo Saber Nutrir®

La jornada 2025 marcó un hito al realizarse, por primera vez, en una escuela pública. La intervención tuvo lugar en Teoloyucan, Estado de México, donde se llevaron a cabo labores de mejora de espacios escolares, mantenimiento del huerto y actividades de activación física, fortaleciendo el entorno educativo y promoviendo hábitos saludables.

45
voluntarios

180
horas de voluntariado

+700
niños impactados



Padrino Saber Nutrir®

Durante 2025, 80 niños con desnutrición de la zona Mazahua, Estado de México, recibieron acompañamiento a través de las aportaciones mensuales de 47 padrinos, destinadas a la adquisición de complemento nutricional. Como resultado del seguimiento individual, 11 niños (14.0%) lograron recuperarse de la desnutrición.



Programa de Alimentación Saludable IP: 3

En 2025, realizamos 1,287 consultas nutricionales con seguimiento periódico para colaboradores. Esta iniciativa impulsó la mejora de hábitos alimenticios, resultando en una reducción acumulada de 503 kilogramos de peso entre los participantes, fortaleciendo de manera integral su salud.

Consultas nutricionales 2025

1,287 consultas nutricionales brindadas a colaboradores de Grupo Herdez® en cuatro sedes: Corporativo Monte Pelvoux, Corporativo La Marquesa, Corporativo San Bartolo y Planta Santa Rosa Vegetales.

741
en Los Mochis, Sinaloa

546
en Ciudad de México

503 kg
de peso corporal perdidos en conjunto por los participantes del programa

59.0%
mujeres y

41.0%
hombres

9.3% más consultas
nutricionales que en 2024

Evolución del estado nutricional

	Ciudad de México	Los Mochis
Estado nutricional normal	42.0% pasa a 45.0%	21.0% pasa a 29.0%
Sobrepeso	44.0% pasa a 39.0%	33.0% pasa a 39.0%
Obesidad grado I	11.0% pasa a 12.0%	27.0% pasa a 11.0%
Obesidad grado II	3.0% pasa a 4.0%	13.0% pasa a 8.0%
Obesidad grado III		4.0% pasa a 9.0%

Educación alimentaria para la niñez

Mediante Saber Nutrir®, continuamos presentes en la zona Mi hogar y mi familia, del Papalote Museo del Niño, con la exhibición *¿Qué vamos a comer?*, espacio donde niñas y niños aprenden a identificar los grupos de alimentos del Plato del Buen Comer y a planear una comida.

Fundación Herdez®

IP: 2, 3

En 2025, Fundación Herdez® fortaleció su papel como articulador de la cultura alimentaria, la educación y las alianzas estratégicas.

Con el propósito de contribuir a la seguridad alimentaria de las personas más desfavorecidas del país, mantuvo su compromiso anual de apoyar a 67 instituciones de beneficencia y comunidades en situación de vulnerabilidad, brindando atención a niñas, niños, adolescentes, adultos y personas mayores.

Durante el periodo, la Fundación se enfocó en consolidar líneas estructurales para ampliar su impacto social y profesionalizar la medición de sus programas. Al mismo tiempo, se mantuvieron las actividades culturales y visitas guiadas en sus diversos espacios, destacando a Casa Doña María Pons® como sede especializada en la preservación y difusión de la cultura alimentaria.

De esta manera, el año se destacó por la optimización de métricas, el fortalecimiento de la gobernanza y la integración de nuevas iniciativas vinculadas a la reducción del desperdicio de alimentos.

Fundación Herdez® presentó el **Glosario de términos culinarios en recetas mexicanos antiguos**, del profesor Alberto Peralta Legarreta, durante la Feria Internacional del Libro de Guadalajara.

Asimismo, impulsó la preservación de lenguas originarias mediante el juego *Lotería y memorama de quelites y frutos mesoamericanos*, desarrollado con Opuntia Biodiversidad Alimentaria y el colectivo serrano Dill Yel Nbán.



11,162

visitas al Museo Galería Nuestra Cocina Duque de Herdez®

1,353

visitas guiadas

4,603

visitas a degustaciones en el Centro de Interpretación

5,433

participantes en actividades culturales

3,180

visitas a Biblioteca de Gastronomía Mexicana

Conoce más aquí >



Red BAMX y reducción del desperdicio alimentario

Fundación Herdez® firmó el Pacto por la Comida, iniciativa liderada por la Red BAMX orientada a concientizar y generar herramientas para reducir la pérdida y desperdicio de alimentos.

Este paso fortalece la dimensión preventiva del modelo: no se trata solo de la donación de alimentos, sino de incidir en las causas estructurales del desperdicio.

La alianza con la Red de Bancos de Alimentos de México se mantuvo en 2025, con ajustes operativos que fortalecen la ejecución.

536,880.59

kilos de alimentos entregados

40,673

personas beneficiadas

27

bancos de alimentos vinculados

5.5% de la inversión social canalizada a través de la Red BAMX se destinó a donación por desastres naturales.

Casa Doña María Pons®

Desde San Luis Potosí, como parte de Fundación Herdez®, este espacio impulsa la preservación y divulgación del patrimonio culinario mexicano a través de experiencias educativas que conectan tradición, identidad y sostenibilidad.

Durante 2025, Casa Doña María Pons® no se limitó a operar actividades culturales, ya que consolidó una evolución estratégica del modelo que incluyó la sistematización y la expansión de las líneas de acción para fortalecer el impacto institucional.

La ampliación del programa extramuros, la formalización de un enfoque de inclusión cultural con perspectiva de accesibilidad en torno a la cultura alimentaria, el desarrollo de contenidos educativos en formatos audiovisuales y la consolidación de alianzas con universidades y organizaciones especializadas reflejan un tránsito claro de espacio cultural hacia una plataforma educativa estructural.

Esta ejecución en movimiento permitió ampliar el impacto más allá del recinto físico, manteniendo como eje la educación e identidad alimentaria como motores de transformación social.

1,626 personas con discapacidad participaron en actividades educativas y culturales de Casa Doña María Pons®, como parte del programa de inclusión en torno a la cultura alimentaria. Durante el año se fortaleció la colaboración con Juntos, Una Experiencia Compartida A.C., mediante actividades inclusivas en el marco de su campamento de verano.



8,900

visitas generales en sede

2,958

visitas a la exposición *María Pons Nicoux: La Historia de Doña María*

2,984

visitas al Huerto Educativo

2,958

visitas a la Biblioteca

Total de beneficiarios por programa

2,984

Huerto Educativo y Sostenibilidad Ambiental

1,850

Programas educativos y de mediación cultural

1,500

Investigación y Divulgación Cultural

3,730

Extramuros y vinculación comunitaria

2,200

Producción de contenidos y comunicación cultural

Impacto en los consumidores

GRI: 416-1, 417-1
SASB: FB-PF-250a.1, FB-PF-260a.1
IP: 8



En 2025 reforzamos nuestro compromiso con la salud, la nutrición y la confianza mediante decisiones estratégicas pensadas para quienes eligen nuestras marcas.

Nuestra labor abarcó la evaluación del 100.0% del portafolio, tanto nacional como de exportación. A través de esta gestión sistemática, garantizamos la inocuidad alimentaria, fortalecemos nuestros perfiles nutrimentales y aseguramos la transparencia hacia el consumidor, cumpliendo con la regulación en todos los mercados donde operamos.

Seguridad de los alimentos

GRI: 416-1
SASB: FB-PF-250a.1

La seguridad alimentaria es un pilar estructural de nuestra operación y nuestro compromiso más importante con el consumidor. En consistencia con nuestros estándares de excelencia, el 100.0% de nuestras plantas productivas cuenta con la certificación FSSC 22000, garantizando procesos homogéneos de control e inocuidad a lo largo de toda la cadena de valor.

Las auditorías internas y externas realizadas durante el año permitieron identificar áreas de oportunidad y ejecutar acciones correctivas en procesos críticos, impulsando la mejora continua.

100.0%
de nuestras plantas opera con certificación FSSC 22000.



Transparencia con los consumidores

GRI: 417-1
 SASB: FB-PF-260a.1
 IP: 8

La información es el cimiento de una decisión consciente, por ello, evolucionamos continuamente nuestros canales de interacción mediante un etiquetado claro, líneas de atención directa y plataformas digitales. Nuestra meta es que el consumidor disponga de datos precisos, accesibles y transparentes para elegir con total confianza.

En 2025 robustecimos nuestra transparencia en la cadena de suministro al ampliar el análisis técnico hasta el nivel de subingredientes. Este escrutinio profundo nos permite identificar con precisión cualquier aditivo o componente en las materias primas compuestas. Dependiendo del insumo, aplicamos protocolos de validación específicos con proveedores en México, Estados Unidos y Europa, garantizando que cada ingrediente cumpla con nuestros estrictos estándares de pureza e inocuidad.

En todas las categorías de Alimentos, Bebidas no alcohólicas y Suplementos Alimenticios, garantizamos una declaración precisa de ingredientes e información nutrimental. Este rigor asegura el cumplimiento con la NOM-051 en México y disposiciones equivalentes en mercados internacionales, declarando el contenido energético y los nutrimentos críticos por cada 100 g de producto.

Transparencia en el etiquetado

Cumplimos con la regulación aplicable en cada mercado, declarando en etiqueta:

Lista completa de ingredientes



Información nutrimental por 100 g de producto.
 Contenido energético, proteínas, grasas totales, grasas saturadas y trans, carbohidratos disponibles, azúcares totales y añadidos, fibra dietética y sodio.

Declaraciones específicas.
 Alérgenos, tipo de colorantes y saborizantes, presencia de proteína hidrolizada y glutamato monosódico, edulcorantes, métodos de procesamiento vinculados con inocuidad.

ENTORNO

Económico



Impacto y valor generado

GRI: 201-1

Valor económico generado y distribuido

Cifras en millones

Ingresos + (flujos de efectivo) venta de inmuebles + flujos de efectivo generados en actividades de financiamiento

2025 **\$38,593**

2024 \$37,425

Otros ingresos (dividendos cobrados, intereses cobrados, recursos por venta de AF y regalías)

2025 **\$1,596**

2024 \$1,315

Valor económico generado

2025 **\$40,188**

2024 \$38,740

Costos operativos (costo de venta, incremento en proveedores e incremento en CxP)

2025 **\$23,042**

2024 \$22,464

Salarios y beneficios sociales para los empleados

2025 **\$4,527**

2024 \$4,425

Pagos a proveedores de capital (dividendos pagados, intereses pagados, pagos de préstamos bancarios a largo plazo)

2025 **\$7,300**

2024 \$3,879

Pagos a gobiernos (impuestos a la utilidad)

2025 **\$1,769**

2024 \$1,537

Inversiones en la comunidad

2025 **\$33.0**

2024 \$32.0

Valor económico distribuido

2025 **\$36,671**

2024 \$32,647

Valor económico retenido

2025 **\$3,518**

2024 \$6,093

Consulta los Estados Financieros dictaminados 2025 aquí.

Resultados financieros 2025

Cifras en millones

Ventas Netas Consolidadas

Conservas	\$31,168
Impulso	\$4,386
Exportación	\$3,039
Total	\$38,593

Proforma

Nacional	\$33,923
Exportación	\$3,027
Total	\$36,950

Utilidad Neta

Mayoritaria	\$1,786
Minoritaria	\$2,256
Consolidada	\$4,042

Proforma

Mayoritaria	\$1,903
Minoritaria	\$2,256
Total	\$4,159

UAFIDA

Conservas	\$6,272
Impulso	\$102.4
Exportación	\$345.9
Total	\$6,720

Proforma

Nacional	\$6,317
Exportación	\$311.3
Total	\$6,628

Flujo Libre de Efectivo

Flujo de Efectivo de Operación	\$823.6
CAPEX	\$882.6

Logramos un **incremento de 5.3% en ventas netas proforma**, reafirmando la resiliencia del negocio continuo y nuestra solidez en un entorno de consumo moderado.

Nota: Los resultados del segmento de Impulso integran ocho meses de operación de Grupo Nutrisa®, derivado de su separación de Grupo Herdez® en septiembre de 2025. Las cifras proforma excluyen dichos resultados durante todo el periodo, reflejando la nueva estructura operativa de Grupo Herdez® centrada en los segmentos Nacional (Conservas y Helados Nestlé®) y Exportación.

Rendimiento a los accionistas (%)

5.2%
2025

5.7%
2024

4.0%
2023

Indicadores financieros consolidados

Cifras en millones

Concepto	2024	2025
Ventas Netas	37,425	38,593
Utilidad Bruta	14,961	15,551
Utilidad de Operación	5,280	5,679
Utilidad Neta Consolidada	3,348	4,042
UAFIDA	6,529	6,720
Activo Total	40,203	35,811
Deuda Total	10,508	10,384
Pasivo Total	22,063	21,180
Capital Contable Total	18,140	14,630
Flujo de efectivo al final del ejercicio	3,287	2,446
Deuda Neta / UAFIDA	1.1	1.1
Deuda Neta / Capital Contable	0.4	0.5

Volumen de producción y ventas

SASB: FB-PF-000.A



En 2025 incrementamos el volumen de producción en 4.3% y las ventas netas en 3.1% respecto a 2024.

Nota: No incluye el volumen de ventas de la marca Blasón®, debido a que se reporta financieramente bajo el rubro de participación en subsidiarias.

Impacto en la cadena de suministro

Nuestra cadena de suministro es clave para asegurar la continuidad operativa y la disponibilidad de insumos en las distintas unidades de negocio que manejamos en Grupo Herdez®. A través de una extensa red de proveedores, gestionamos la adquisición de materias primas, materiales de empaque y servicios especializados que respaldan nuestro funcionamiento.

Esta red integró a miles de proveedores en 2025 y se caracterizó por una alta participación de proveeduría nacional, lo que nos permite mantener relaciones comerciales cercanas y fortalecer la integración con la industria local.

El gasto de abastecimiento refleja la dimensión económica de esta red de proveedores y su contribución al desarrollo de la cadena de valor en México.

La gestión de nuestra cadena de suministro combina un enfoque en impacto económico, seguridad alimentaria y sostenibilidad para que cada eslabón contribuya a la generación de valor compartido.

Impulso a la economía local

GRI: 204-1

En 2025 fortalecimos nuestro compromiso con la economía local al destinar el 87.0% de nuestro gasto de abastecimiento a proveedores nacionales, lo que representó un total de \$14,039 millones. Esta red de proveeduría mexicana es fundamental para nuestra continuidad operativa y la integración de nuestra industria.

Origen de los proveedores

13.0%
Extranjero

87.0%
Nacional

Distribución del gasto

Tipo de abastecimiento	Nacional	Extranjero	Total
Materia prima no perecedera	7,084	1,898	8,981
Material de empaque	5,655	149	5,804
Materia prima agrícola	1,300	0	1,300
Total	14,039	2,047	16,086

Cifras en millones. Incluye información de plantas, centros de distribución y oficinas corporativas.



Gestión de proveedores

GRI: 308-1, 308-2, 414-1, 414-2
 SASB: FB-PF-430a.2, FB-PF-440a.2, FB-PF-250a.2

Desde 2020 implementamos un modelo de evaluación para proveedores basado en cuatro pilares: Social, Ambiental, Ética y Comunidad. Este esquema nos permite identificar riesgos, promover prácticas responsables y fortalecer la mejora continua en toda nuestra cadena de suministro.

Durante 2025, robustecimos el alcance de esta gestión mediante un sistema de evaluación de sostenibilidad aplicado tanto a socios actuales como a nuevas incorporaciones. Este seguimiento sistemático asegura que nuestra red de proveeduría mantenga los estándares de integridad y responsabilidad que rigen nuestra operación.

169
proveedores evaluados

63.0%
con calificación Medio-Alto o Sobresaliente (considerados Sustentables)

37.0%
con calificación Medio-Bajo o Bajo

100.0%
de los proveedores con calificación Baja cuentan con plan de acción para mejorar su desempeño

Evaluación ambiental y social

De un total de 3,758 proveedores en nuestra cadena de suministro en 2025:

Evaluación
69 nuevos proveedores evaluados con criterios ambientales y sociales

169 proveedores evaluados respecto a impactos ambientales y sociales

Impactos identificados
108 fueron identificados con impactos ambientales potenciales o reales

62 fueron identificados con impactos sociales potenciales o reales

Mejoras acordadas
63.0% de proveedores acordó mejoras en materia ambiental tras la evaluación

37.0% de proveedores acordó mejoras en materia social tras la evaluación



Estructura de proveedores

Categoría	Total de proveedores
Materia prima no perecedera	214
Material de empaque	110
Materia prima fresca	133
Otros	3,301
Total	3,758

Abastecimiento responsable de ingredientes

El abastecimiento de ingredientes es un componente esencial de la cadena de suministro en Grupo Herdez®. A través de procesos de selección y evaluación de proveedores, certificaciones reconocidas internacionalmente y programas de colaboración con productores, fortalecemos la trazabilidad de las materias primas y promovemos prácticas responsables desde su origen.

En 2025 consolidamos estándares en el suministro de ingredientes mediante el trabajo conjunto con 272 proveedores. La proporción de ingredientes provenientes de instalaciones certificadas conforme a la Iniciativa Mundial de Seguridad Alimentaria (GFSI) se incrementó cerca de 11 puntos porcentuales respecto al año anterior. Este avance refleja nuestro compromiso con la adopción de los más altos estándares internacionales en el abastecimiento de insumos.

Ingredientes provenientes de instalaciones certificadas GFSI

77.4% en 2024



88.2% en 2025

174

proveedores de ingredientes procesados

98

proveedores agrícolas

138

proveedores cuentan con certificación reconocida por GFSI

Materias primas agrícolas

IP: 6

Para la elaboración de nuestros productos, utilizamos ingredientes procesados y materias primas agrícolas, como productos frescos, congelados, miel, té y chiles secos, provenientes de una red de productores con quienes mantenemos relaciones de largo plazo.

En 2025, incrementamos nuestro volumen de abastecimiento agrícola en un 35.8% respecto al año anterior. Asimismo, fortalecimos nuestra colaboración con los productores adheridos al Programa de Agricultura Sustentable y Regenerativa (PASyR) que impulsamos en Grupo Herdez®.

Este crecimiento en los volúmenes reafirma la relevancia estratégica del abastecimiento agrícola dentro de nuestra cadena de suministro y consolida nuestro compromiso con modelos de producción responsables.

\$1,391 millones en gasto total

182,094 Tn de materias primas agrícolas

92,441 Tn provenientes de productores del PASyR

50.8% de la materia prima agrícola adquirida provino de proveedores adheridos al Programa de Agricultura Sustentable y Regenerativa (PASyR).

Financiamiento para proveedores

Además de los procesos de evaluación y acompañamiento, impulsamos mecanismos que fortalecen la estabilidad financiera de nuestra cadena de valor. Por segundo año consecutivo, operamos el programa CrediProveedores, una iniciativa desarrollada en colaboración con BBVA México que facilita a nuestros proveedores el acceso a esquemas de financiamiento para mejorar su liquidez y fortalecer su capacidad operativa.

El programa benefició a 187 proveedores durante 2025, con un monto total de financiamiento que alcanzó los \$2,441 millones.

Este esfuerzo contribuye directamente a la resiliencia de nuestra cadena de valor y consolida las relaciones comerciales de largo plazo que mantenemos con nuestros socios estratégicos.

